

ARTÍCULO:

**Descripción del macho de *Achaearanea manzanillo* Levi, 1959 (Araneae, Theridiidae) de Las Grutas de Juxtlahuaca, Guerrero, México**

**Alejandro Valdez Mondragón**

Colección Nacional de Arácnidos (CNAN), Departamento de Zoología, Instituto de Biología, UNAM. Apto. Postal 70-153, C. P. 04510, Ciudad Universitaria, Distrito Federal, México.  
lat\_mactans@yahoo.com.mx

**Revista Ibérica de Aracnología**

ISSN: 1576 - 9518.

Dep. Legal: Z-2656-2000.

Vol. 14, 31-XII-2006

Sección: Artículos y Notas.

Pp: 35-38.

Fecha publicación: 25 Octubre 2007

Edita:

**Grupo Ibérico de Aracnología (GIA)**  
Grupo de trabajo en Aracnología de la Sociedad Entomológica Aragonesa (SEA)

Avda. Radio Juventud, 37

50012 Zaragoza (ESPAÑA)

Tef. 976 324415

Fax. 976 535697

C-elect.: amelic@telefonica.net

Director: Carles Ribera

C-elect.: cribera@ub.edu

Información sobre suscripción, índices, resúmenes de artículos *on line*, normas de publicación, etc. en:

Índice, resúmenes, abstracts vols. publicados:

<http://entomologia.rediris.es/sea/publicaciones/ria/index.htm>

Página web GIA:

<http://entomologia.rediris.es/gia>

Página web SEA:

<http://entomologia.rediris.es/sea>

ARTÍCULO:

**Descripción del macho de *Achaearanea manzanillo* Levi, 1959 (Araneae, Theridiidae) de Las Grutas de Juxtlahuaca, Guerrero, México**

Alejandro Valdez Mondragón

**Resumen:**

Se describe el macho de *Achaearanea manzanillo* Levi, 1959. La especie fue descrita exclusivamente con especímenes hembras. Los machos de *A. manzanillo* fueron colectados en la entrada de Las Grutas de Juxtlahuaca, en el estado de Guerrero, México

**Palabras clave:** Araneae, Theridiidae, *Achaearanea manzanillo*, sistemática, Grutas de Juxtlahuaca, Guerrero, México.

**Description of the male of *Achaearanea manzanillo* Levi, 1959 (Araneae, Theridiidae) from Las Grutas de Juxtlahuaca, Guerrero, Mexico**

**ABSTRACT:**

The male of *Achaearanea manzanillo* Levi, 1959 is described. The species was described from female specimens only. The males of *A. manzanillo* were collected in the entrance of Las Grutas de Juxtlahuaca, in the state of Guerrero, Mexico.

**Key words:** Araneae, Theridiidae, *Achaearanea manzanillo*, systematics, Grutas de Juxtlahuaca, Guerrero, Mexico.

**Introducción**

La familia Theridiidae Sundevall, 1833 está compuesta por 87 géneros y 2248 especies (Platnick, 2006). El género *Achaearanea* Strand, 1929 está conformado por 147 especies (Platnick, 2006). Este género se distribuye prácticamente en todos los continentes, preferentemente en los climas cálidos. En México se conocen 17 especies de este género. El género se caracteriza por tener ejemplares de tamaño pequeño a mediano (1-10 mm), los quelíceros son largos y el clipeo presenta una forma cóncava; ojos de diferente tamaño siendo los ojos anteriores medios los más pequeños; cefalotórax tan largo como ancho; patas de tamaño mediano con espinas y algunas sedas (Levi, 1955), en las hembras las patas I son más largas que las patas II y III; el opistosoma de las hembras es tan alto como largo y de forma globosa, generalmente presenta un tubérculo en la parte dorsal o posterior. El pedipalpo del macho es simple, carece de radix y generalmente de apófisis media; pero si la apófisis está presente, se encuentra unida al émbolo (Levi, 1959).

La especie *Achaearanea manzanillo* Levi, 1959 es conocida por hembras únicamente, colectadas en el puerto de Manzanillo en la costa del Pacífico en México. Basados en la hembra de *A. manzanillo*, la especie puede ser distinguida por los puntos oscuros del margen anterior del epigino ampliamente separados (Levi, 1959). En el presente trabajo se describe el macho de *A. manzanillo* colectado en la entrada de Las Grutas de Juxtlahuaca, localizadas en el estado de Guerrero, México.

## Material y métodos

Se colectaron dos machos y tres hembras manualmente de *A. manzanillo* Levi, 1959 (A. Valdez col.) en la entrada de Las Grutas de Juxtlahuaca (latitud N 17° 26.324', longitud W 99° 09.570'; 938 msnm); localizadas a 59 km al Sureste de Chilpancingo y a 5 km al Noreste del poblado de Colotlipa, municipio de Quechultenango, Guerrero, México. Uno de los machos fue colectado en el momento de cópula, lo cual garantiza la identidad del macho. Los especímenes se observaron bajo microscopio de disección Zeiss Stemi SV11 equipado con cámara clara. Todas las medidas se tomaron en milímetros (mm). Los especímenes fueron depositados en la Colección Nacional de Arácnidos (CNAN) del Instituto de Biología de la Universidad Nacional Autónoma de México (IBUNAM).

## Resultados y discusión

### *Achaearanea manzanillo* Levi, 1959

Figuras 1-4

*A. manzanillo* Levi, 1959, Bulletin of the Museum of Comparative Zoology, p. 77 figs. 27-28. Holotipo ♀ colectado en Miramar, Manzanillo, Colima, México; 15 de enero de 1943 (F. Bonet col.)

**DIAGNOSIS:** El macho de *Achaearanea manzanillo* puede ser reconocido por una región blanca que se extiende desde el tubérculo localizado en la parte más alta del opistosoma hacia el tubérculo anal (Fig. 2). También puede reconocerse por el émbolo que apunta hacia el conductor que se proyecta fuera del cimbio (Figs. 3, 5).

**DESCRIPCIÓN:** Largo total 1.8. Cefalotórax largo 0.8 y ancho 0.7. Cefalotórax color castaño oscuro con manchas oscuras en la región ocular y en su parte central (Fig. 1). Fóvea longitudinal no visible claramente. Basiqueliceros largo 0.4, color anaranjado claro. Promargen y retromargen del basiquelicerio sin dientes. Clípeo alto 0.4. Línea ocular anterior (LOA) y línea ocular posterior (LOP) con cuatro ojos cada una. LOA recta y LOP procurva. Ojos de igual tamaño, diámetro 0.1. Distancia entre los ojos: ojos medios anteriores (OMA)-ojos laterales anteriores (OLA)= 0.02, ojos medios posteriores (OMP)-ojos laterales posteriores (OLP)= 0.03, OMA-OMP= 0.06, OLA-OLP= 0, OMA-OMA= 0.06, OMP-OMP= 0.05. Esternón triangular color castaño oscuro, largo 0.4 y ancho 0.45. Labio más ancho que largo, fusionado al esternón. Enditos largos, ubicados en posición oblicua entre ellos.

Patatas progradas color anaranjado claro, fórmula: 1-2-4-3. Partes distales de tibias y metatarsos con un anillo más oscuro. Fémures I ventralmente presentan una línea oscura a lo largo. Medidas de las patas en Tabla I.

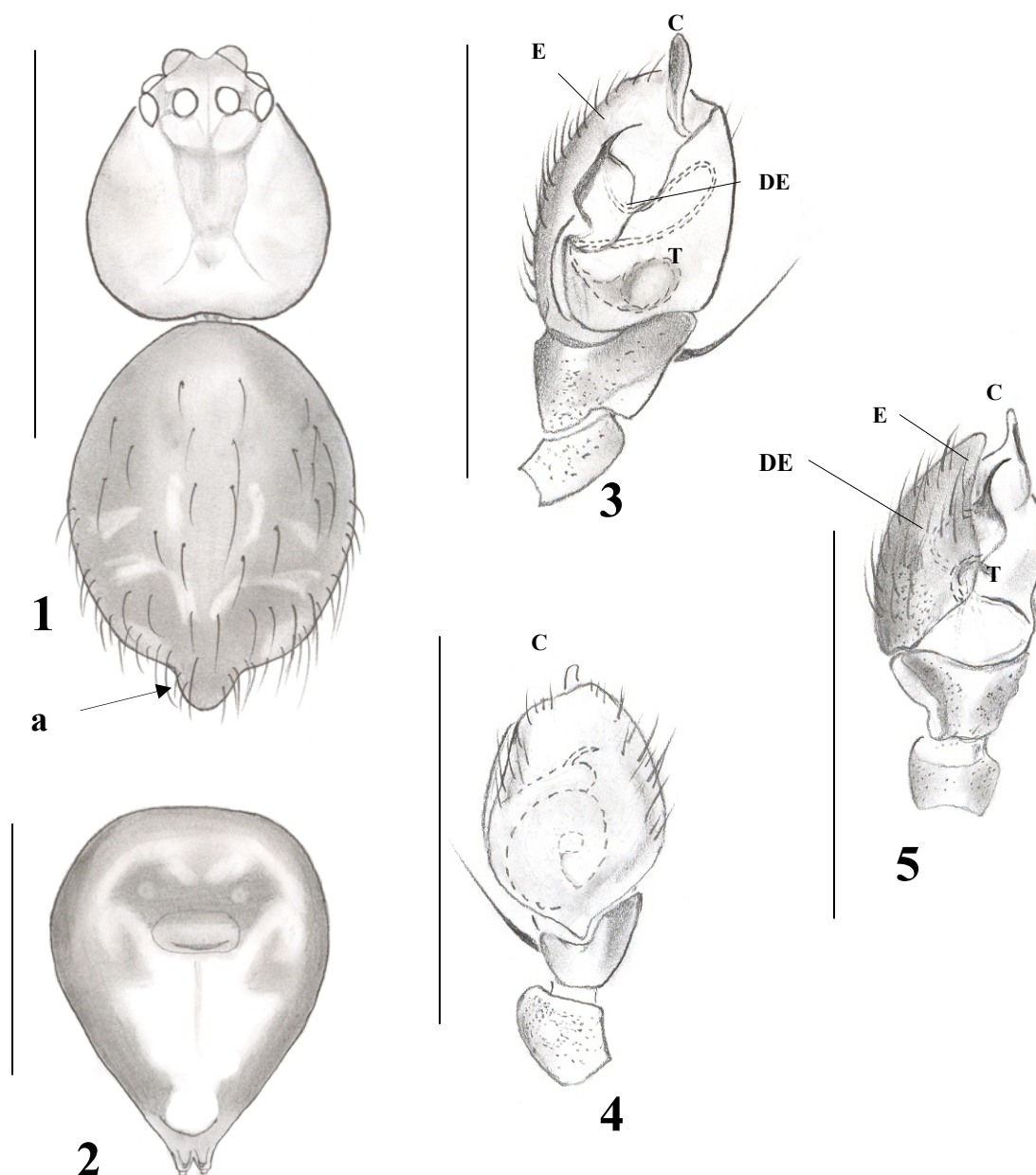
Opistosoma largo 1.05 y ancho 0.8; semiovalado, gris oscuro, con manchas blancas dorsales (Fig. 1). Opistosoma con un tubérculo en la parte posterior (Fig. 1), una región blanca se extiende desde el tubérculo (Fig. 2) hasta el tubérculo anal (Fig. 2). Hileras laterales anteriores (HLA) de forma cónica mayores en tamaño y anchura; hileras medias posteriores (HMP) e hileras laterales posteriores (HLP) son de forma cilíndrica, HMP más cortas y delgadas. El pedipalpo en vista retrolateral y ventral muestra el émbolo dirigido o apuntando hacia el conductor (Figs. 3, 5). El conductor sobresale del cimbio (Figs. 3, 4, 5). Cimbio color castaño oscuro (Fig. 4).

**DISTRIBUCIÓN:** México: Colima y Guerrero (nuevo registro).

La recolección del macho de *A. manzanillo* en el momento de cópula asegura la identidad del macho de la especie. Comparado con la hembra su tamaño es menor (la hembra mide 2 mm en promedio). La coloración del cefalotórax del macho es más clara que la hembra. La coloración del opistosoma y las patas es similar en macho y hembra; el opistosoma en ambos presenta un color gris con manchas blancas dorsales, además de presentar el tubérculo en la parte posterior. Macho y hembra presentan distalmente en tibias y metatarsos un anillo más oscuro. Los fémures I ventralmente en ambos sexos presentan una línea oscura a lo largo.

## Agradecimientos

A la Dra. Gabriela Castaño Meneses por el apoyo en las salidas al campo, y al Laboratorio de Sistemática y Ecología de Microartrópodos, de la Facultad de Ciencias, UNAM. Al Dr. Oscar F. Francke por la revisión del manuscrito y los comentarios aportados, y a la Colección Nacional de Arácnidos (CNAN) del Instituto de Biología de la UNAM (IBUNAM). Finalmente, quisiera agradecer a dos revisores anónimos y al Dr. Gustavo Hormiga sus comentarios sobre el manuscrito.



**Figuras 1-5.** *Achaearanea manzanillo* Levi, 1959, macho. **1:** vista dorsal; **a,** tubérculo posterior. **2:** vista posterior del opistosoma. **3:** vista retrolateral del pedipalpo izquierdo. **4:** vista prolateral del pedipalpo izquierdo. **5:** vista ventral del pedipalpo izquierdo. Abreviaturas: **a,** tubérculo posterior, **E,** émbolo; **C,** conductor; **DE,** ducto espermático; **T,** tégulo (Escala: 1-2, 1 mm; 3-5, 0.5 mm).

#### Bibliografía

- LEVI, H. W. 1955. The spider genera *Coressa* and *Achaearanea* in America north of Mexico (Araneae, Theridiidae). *Am. Mus. Novit.* 1718: 1-33.
- LEVI, H. W. 1959. The spider genera *Achaearanea*, *Theridion* and *Sphyrotinus* from Mexico, Central America and the West Indies (Araneae, Theridiidae). *Bull. Mus. comp. Zool. Harv.* 121: 57-163.
- PLATNICK, N. I. 2006. The world spider catalog, version 7.0. American Museum of Natural History, online at <http://research.amnh.org/entomology/spiders/catalog/index.html>

**Tabla I.**

<b>Artejo</b>	<b>I</b>	<b>II</b>	<b>III</b>	<b>IV</b>
<b>Fémur</b>	1.5	1	0.8	0.9
<b>Patela</b>	0.4	0.3	0.25	0.25
<b>Tibia</b>	1	0.7	0.5	0.6
<b>Metatarso</b>	1.1	0.8	0.6	0.55
<b>Tarso</b>	0.6	0.5	0.4	0.45
Total=	4.6	3.3	2.55	2.75

Medidas de las patas del macho de *Achaearanea manzanillo* Levi, 1959.